



Le imposte sui redditi delle società di capitali della Provincia di Treviso (2013-2014-2015)

*Associazione Dottori Commercialisti ed Esperti Contabili di Treviso – Commissione di studio sulla fiscalità nazionale e internazionale*

Tra i professionisti dell'economia, come tra i cittadini, l'amministrazione pubblica e i decisori politici, è sempre più diffusa la consapevolezza che il buon funzionamento della società richiede sistemi tributari ben sviluppati, efficaci ed equilibrati e che la tassazione delle imprese, sia dal punto di vista delle aliquote fiscali effettive, che da quello dell'efficienza dell'amministrazione fiscale, ha un impatto diretto sugli investimenti e la crescita<sup>1</sup>.

In Italia, negli ultimi anni, i modelli di relazione tra l'amministrazione finanziaria e i contribuenti sono stati profondamente modernizzati, si sono registrate sensibili diminuzioni delle aliquote dell'Ires<sup>2</sup> e dell'Irap<sup>3</sup> e sono state progressivamente ampliate le deduzioni dalla base imponibile Irap per i costi del lavoro dipendente a tempo indeterminato, fino alla completa detassazione applicata dal 2015.

Ciononostante, resta la percezione di un'eccessiva "pressione fiscale" sulle imprese, sulla quale dottori commercialisti ed esperti contabili, che quotidianamente ne fanno esperienza nella loro attività di consulenza e di revisione, hanno ritenuto mettere in evidenza, con le metodologie e gli strumenti della loro professione, i dati quantitativi della componente tributaria di quel "total tax rate" che nell'accezione della Banca Mondiale comprende un aggregato di imposte sui redditi, contributi previdenziali, imposte di vario tipo e costi amministrativi per i pagamenti fiscali, rapportato al reddito prima delle imposte di imprese selezionate con criteri dimensionali, legali e territoriali circoscritti<sup>4</sup>.

Il Consiglio Nazionale DCEC nel novembre 2015 ha condotto uno studio sul "corporate tax rate" (incidenza di Ires e Irap correnti e differite sul reddito prima delle imposte) calcolato dai bilanci delle società di capitali dei settori industria, commercio e servizi, con esclusione delle imprese con meno di 10 addetti e di 2 milioni di euro di fatturato.

Dai risultati comunicati<sup>5</sup>, risultava che nel 2013 il "corporate tax rate" italiano oscillava tra il 41 e il 51, con una mediana statistica del 44%, che il valore più alto del "corporate tax rate" era stato il 53% registrato dalle

<sup>1</sup> Così World Bank, *Doing Business 2017*, pag. 35.

<sup>2</sup> Dal 33% del 2004, al 27,5% del 2008, al 24% del 2017; in precedenza l'aliquota dell'Irpeg era passata dal 37% del 2000 al 34% del 2003.

<sup>3</sup> Dal 4,25% del 1997, al 3,9% del 2008.

<sup>4</sup> "Doing Business records the taxes and mandatory contributions that a medium-size company must pay in a given year as well as measures of the administrative burden of paying taxes and contributions and complying with postfiling procedures (...) Taxes and contributions measured include the profit or corporate income tax, social contributions and labor taxes paid by the employer, property taxes, property transfer taxes, dividend tax, capital gains tax, financial transactions tax, waste collection taxes, vehicle and road taxes, and any other small taxes or fees", World Bank, *Doing Business 2017*, pag. 142. V. anche alle pagg. 143-144 le "Assumptions about the business", che circoscrivono l'analisi a determinate categorie di contribuenti e alla pagg. 144-145 le "Assumptions about taxes and contributions", che chiariscono come viene misurato il "total tax rate". Al "total tax rate" dell'anno 2014, ricavato dal rapporto *Doing Business 2016*, si riferisce il comunicato del 30 luglio 2016 dell'ufficio studi CGIA, che ne evidenzia la dimensione del 64,8% per l'Italia. Il "total tax rate" italiano indicato da *Doing Business 2017* è del 62,0%.

<sup>5</sup> Comunicato stampa dell'11 novembre 2015.



grandi imprese nel 2011, mentre il valore più basso era stato il 38,7% registrato nel 2012 dalle piccole imprese.

I commercialisti ed esperti contabili di Treviso hanno voluto ripetere tale analisi, focalizzandola sul loro territorio ed esaminandone la distribuzione statistica all'interno di gruppi di società omogenee per dimensioni.

Dai dati di seguito esposti emerge una sostanziale diminuzione dell'income tax rate mediano per le società di tutte le classi di ricavi, salvo la minima.

Emerge anche il considerevole numero di società sottoposte a una tassazione tra il 60% e l'85%, ben superiore a quella mediana nella propria classe di ricavi.

Comprendere la ragioni di tali sperequazioni, sarà il prossimo obiettivo di questa ricerca.

## 1. Oggetto dell'indagine

L'indagine riporta i dati dell'"income tax rate" dato dal rapporto tra la voce 22 del Conto Economico, Imposte sul reddito di esercizio (Ires e Irap), correnti, differite e anticipate e il Risultato prima delle Imposte, di 9.465 imprese con sede nella Provincia di Treviso che pubblicano i propri bilanci in quanto costituite in forma di società di capitali.

Le informazioni sono state estratte dalla banca dati AIDA il 5 marzo 2017, con riferimento alle società di capitali attive a tale data, comprese quelle finanziarie, senza limiti quantitativi riferiti ai Ricavi.

Ai fini dell'analisi, le società sono state suddivise in classi di Ricavi delle vendite, considerando i valori della voce A1 del bilancio, come risultante dal database per l'anno disponibile più recente.

Le classi utilizzate sono state le seguenti: da zero a 250.000€, da 250.001€ a 500.000, da 500.001€ a 1.000.000€, da 1.000.001€ a 5.000.000€, da 5.000.001€ a 10.000.000€, oltre 10.000.000€.

## 2. Numerosità, ricavi e imposte delle società di capitali

La numerosità delle società di capitali, i valori aggregati delle vendite e delle imposte sul reddito registrati nella Provincia di Treviso, sono stati confrontati con quelli Italiani e del Veneto, suddivisi per Regioni e per Province e nelle classi di ricavi di cui sopra, riportati nelle Tabelle I, II e III (Italia) e IV, V, VI (Veneto).

I dati estratti evidenziano che il Veneto rappresenta l'8,6% del totale delle società attive nel territorio nazionale.

Le società del Veneto rappresentano il 9,7% dei Ricavi aggregati delle società italiane.

Le imposte sui redditi delle società del Veneto rappresentano il 9,4% delle imposte sul reddito delle società italiane.



Nel Veneto le società con ricavi fino a 250.000€ rappresentano il 48,5% della numerosità, l'1,1% dei ricavi e il 3,6% delle imposte sui redditi della Regione. Le società con ricavi superiori a 10.000.000€ rappresentano il 4,2% della numerosità, il 73,6% dei ricavi e il 63,8% delle imposte sui redditi della Regione.

Le società della Provincia di Treviso risultano essere 14.741, pari al 18% del totale della Regione Veneto; la numerosità più alta si registra nelle province di Vicenza, Padova e Verona.

Nella Provincia di Treviso, le società con ricavi fino a 250.000€ rappresentano il 47,2% della numerosità, lo 0,8% dei ricavi e il 4,6% delle imposte sui redditi della Provincia. Le società con ricavi superiori a 10.000.000€ rappresentano il 4,8% della numerosità, il 78,7% dei ricavi e il 62% delle imposte sui redditi della Provincia.

### 3. L'income tax rate delle società di capitali della Provincia di Treviso negli anni 2013-2014-2015

Il numero delle società di capitali della Provincia di Treviso, al 5 marzo 2017, risultava in totale di 14.741.

Dal calcolo dell'income tax rate sono state escluse perché in perdita, nel 2013 il 34,6% delle società con Ricavi fino a 250.000€, il 22,4% delle società con Ricavi da 250.001€ a 500.000€, il 20,9% delle società con Ricavi da 500.001€ a 1.000.000€, il 17,6% delle società con Ricavi da 1.000.001€ a 5.000.000€, il 13,5% delle società con Ricavi da 5.000.001€ a 10.000.000€, il 13,9% delle società con Ricavi superiori a 10.000.000€.

Nel 2014 sono state escluse il 36,2% delle società con Ricavi fino a 250.000€, il 22,7% delle società con Ricavi da 250.001€ a 500.000€, il 18,3% delle società con Ricavi da 500.001€ a 1.000.000€, il 14,7% delle società con Ricavi da 1.000.001€ a 5.000.000€, l'11,0% delle società con Ricavi da 5.000.001€ a 10.000.000€, il 9,9% delle società con Ricavi superiori a 10.000.000€.

Nel 2015 sono state escluse il 36,8% delle società con Ricavi fino a 250.000€, il 19,2% delle società con Ricavi da 250.001€ a 500.000€, il 16,8% delle società con Ricavi da 500.001€ a 1.000.000€, il 13,8% delle società con Ricavi da 1.000.001€ a 5.000.000€, l'11,5% delle società con Ricavi da 5.000.001€ a 10.000.000€, il 9,7% delle società con Ricavi superiori a 10.000.000€.

Sono state inoltre escluse le società per le quali non erano disponibili tutti i dati considerati per il calcolo dell'income tax rate.

Il rapporto tra le imposte sui redditi e i risultati prima delle imposte delle residue società di capitali della Provincia di Treviso (8.482 nel 2013, 9.131 nel 2014, 9.465 nel 2015), suddivise per classi di Ricavi, negli anni 2013, 2014 e 2015, è rappresentato nella Tabella VII.

Dalla Tabella VII emerge che la mediana statistica dell'income tax rate raggiunge il valore più alto (53%) nell'anno 2013, per le società con Ricavi compresi tra 1.000.000€ e 5.000.000€.

La mediana statistica dell'income tax rate raggiunge i valori più bassi (34% e 35%) nell'anno 2015, rispettivamente per le società con Ricavi inferiori a 250.000€ e con Ricavi superiori a 10.000.000€.

Nel triennio 2013-2014-2015, la mediana dell'income tax rate ha un andamento decrescente in tutte le classi.



Per le società con Ricavi inferiori a 250.000€, la mediana statistica dell'income tax rate si riduce di 1 punto percentuale dal 2013 al 2014 e di un ulteriore punto percentuale dal 2014 al 2015.

Per le società con Ricavi tra 250.001€ e 500.000€, la mediana statistica dell'income tax rate si riduce di 3 punti percentuali dal 2013 al 2014 e di ulteriori 6 punti percentuali dal 2014 al 2015.

Per le società con Ricavi tra 500.001€ e 1.000.000€, la mediana statistica dell'income tax rate si riduce di 2 punti percentuali dal 2013 al 2014 e di ulteriori 8 punti percentuali dal 2014 al 2015.

Per le società con Ricavi tra 1.000.001€ e 5.000.000€, la mediana statistica dell'income tax rate si riduce di 4 punti percentuali dal 2013 al 2014 e di ulteriori 3 punti percentuali dal 2014 al 2015.

Per le società con Ricavi tra 5.000.001€ e 10.000.000€, la mediana statistica dell'income tax rate si riduce di 4 punti percentuali dal 2013 al 2014 e di ulteriori 7 punti percentuali dal 2014 al 2015.

Per le società con Ricavi oltre 10.000.000€, la mediana statistica dell'income tax rate si riduce di 2 punti percentuali dal 2013 al 2014 e di ulteriori 7 punti percentuali dal 2014 al 2015.

4. La distribuzione dell'income tax rate nelle classi di Ricavi delle società della Provincia di Treviso per l'anno 2015

Per le società con Ricavi fino a 250.000€, la distribuzione per decili dell'income tax rate dell'anno 2015 è quella che risulta dalla tabella VIII.

La differenza tra il 25° percentile e il 75° percentile è stata di 36 punti percentuali nel 2013, di 33 punti percentuali nel 2014 e nel 2015.

Per le società con Ricavi da 250.001€ a 500.000€, la distribuzione per decili dell'income tax rate dell'anno 2015 è quella che risulta dalla tabella IX.

La differenza tra il 25° percentile e il 75° percentile è stata di 40 punti percentuali nel 2013, di 41 punti percentuali nel 2014 e di 33 punti percentuali nel 2015.

Per le società con Ricavi da 500.001€ a 1.000.000€, la distribuzione per decili dell'income tax rate dell'anno 2015 è quella che risulta dalla tabella X.

La differenza tra il 25° percentile e il 75° percentile è stata di 44 punti percentuali nel 2013, di 42 punti percentuali nel 2014 e di 29 punti percentuali nel 2015.

Per le società con Ricavi da 1.000.001€ a 5.000.000€, la distribuzione per decili dell'income tax rate dell'anno 2015 è quella che risulta dalla tabella XI.

La differenza tra il 25° percentile e il 75° percentile è stata di 43 punti percentuali nel 2013, di 40 punti percentuali nel 2014 e di 26 punti percentuali nel 2015.

Per le società con Ricavi da 5.000.001€ a 10.000.000€, la distribuzione per decili dell'income tax rate dell'anno 2015 è quella che risulta dalla tabella XII.



La differenza tra il 25° percentile e il 75° percentile è stata di 34 punti percentuali nel 2013, di 34 punti percentuali nel 2014 e di 21 punti percentuali nel 2015.

Per le società con Ricavi superiori a 10.000.000€, la distribuzione per decili dell'income tax rate dell'anno 2015 è quella che risulta dalla tabella XIII.

La differenza tra il 25° percentile e il 75° percentile è stata di 30 punti percentuali nel 2013, di 25 punti percentuali nel 2014 e di 15 punti percentuali nel 2015.

#### 4. Altri indicatori.

La tabella XIV riporta il rapporto tra i redditi prima delle imposte i Ricavi delle società della Provincia di Treviso e ne evidenzia la sostanziale omogeneità tra le diverse classi di Ricavi (con l'eccezione della prima) e la stabilità nel triennio 2013-2015.

La tabella XV riporta il rapporto tra i redditi prima delle imposte i costi del personale delle società della Provincia di Treviso. Tale indicatore evidenzia l'intensità di lavoro più alta nelle classi di ricavi tra 250.000€ e 1.000.000€.

Treviso, 21 aprile 2017

A cura di Marcantonio Zago, Filippo Lorcet, Michele Fiorese



Tabella I – Numerosità delle società di capitali italiane suddivise per Regione e per classi di ricavi\*

n	Sede legale	Da 0 a 250	Da 251 a 500	Da 501 a 1.000	Da 1.001 a 5.000	Da 5.001 a 10.000	Più di 10.001	Totale
1	Lombardia	100.213 50,2%	25.132 12,6%	23.698 11,9%	34.851 17,4%	6.933 3,5%	8.924 4,5%	199.754 20,9%
2	Lazio	88.105 64,4%	17.124 12,5%	12.644 9,2%	14.369 10,5%	2.240 1,6%	2.267 1,7%	136.752 14,3%
3	Campania	50.383 61,0%	10.439 12,6%	8.291 10,0%	10.483 12,7%	1.646 2,0%	1.374 1,7%	82.625 8,6%
4	Veneto	39.785 48,5%	10.512 12,8%	10.015 12,2%	15.250 18,6%	3.022 3,7%	3.434 4,2%	82.019 8,6%
5	Emilia-Romagna	38.758 50,0%	9.860 12,7%	9.294 12,0%	13.704 17,7%	2.642 3,4%	3.205 4,1%	77.463 8,1%
6	Toscana	35.304 54,3%	8.585 13,2%	7.583 11,7%	10.060 15,5%	1.751 2,7%	1.736 2,7%	65.021 6,8%
7	Sicilia	33.632 63,9%	6.517 12,4%	5.089 9,7%	5.881 11,2%	840 1,6%	712 1,4%	52.673 5,5%
8	Puglia	31.388 62,4%	6.286 12,5%	4.919 9,8%	6.150 12,2%	807 1,6%	731 1,5%	50.286 5,3%
9	Piemonte	24.147 48,1%	6.598 13,1%	6.241 12,4%	9.283 18,5%	1.803 3,6%	2.144 4,3%	50.221 5,2%
10	Marche	14.113 54,9%	3.307 12,9%	2.968 11,5%	3.966 15,4%	726 2,8%	638 2,5%	25.719 2,7%
11	Abruzzo	12.337 61,8%	2.473 12,4%	1.984 9,9%	2.421 12,1%	386 1,9%	362 1,8%	19.963 2,1%
12	Sardegna	12.399 63,6%	2.592 13,3%	1.892 9,7%	2.091 10,7%	276 1,4%	245 1,3%	19.496 2,0%
13	Liguria	10.328 55,0%	2.609 13,9%	2.083 11,1%	2.788 14,8%	487 2,6%	494 2,6%	18.790 2,0%
14	Calabria	12.382 66,4%	2.236 12,0%	1.663 8,9%	1.927 10,3%	262 1,4%	165 0,9%	18.635 1,9%
15	Trentino-Alto Adige	7.486 47,1%	1.914 12,0%	1.899 12,0%	3.157 19,9%	652 4,1%	775 4,9%	15.884 1,7%
16	Friuli-Venezia Giulia	7.643 48,9%	2.088 13,4%	1.967 12,6%	2.816 18,0%	515 3,3%	605 3,9%	15.634 1,6%
17	Umbria	7.591 57,8%	1.640 12,5%	1.416 10,8%	1.857 14,1%	305 2,3%	323 2,5%	13.134 1,4%
18	Basilicata	4.658 65,3%	799 11,2%	643 9,0%	798 11,2%	134 1,9%	95 1,3%	7.128 0,7%
19	Molise	2.620 65,1%	475 11,8%	370 9,2%	456 11,3%	64 1,6%	39 1,0%	4.024 0,4%
20	Valle d'Aosta/Vallée	887 52,0%	223 13,1%	216 12,7%	287 16,8%	50 2,9%	43 2,5%	1.706 0,2%
Totale		534.159 55,8%	121.409 12,7%	104.875 11,0%	142.595 14,9%	25.541 2,7%	28.311 3,0%	956.927 100%

\* dall'ultimo bilancio pubblicato



Tabella II – Ricavi aggregati delle società di capitali italiane suddivise per Regione e per classi di ricavi\*

n	Sede legale	Da 0 a 250		Da 251 a 500		Da 501 a 1.000		Da 1.001 a 5.000		Da 5.001 a 10.000		Più di 10.001		Totale	
1	Lombardia	6.905.234	0,9%	9.070.357	1,1%	16.953.645	2,1%	76.902.758	9,5%	48.407.237	6,0%	652.349.761	80,5%	810.588.993	30,3%
2	Lazio	5.707.063	1,2%	6.111.866	1,2%	8.955.723	1,8%	30.560.182	6,2%	15.475.815	3,2%	423.896.738	86,4%	490.707.388	18,3%
3	Veneto	2.770.648	1,1%	3.800.136	1,5%	7.199.126	2,8%	33.756.533	13,0%	21.055.907	8,1%	191.473.600	73,6%	260.055.951	9,7%
4	Emilia-Romagna	2.711.328	1,1%	3.562.191	1,4%	6.667.045	2,7%	30.249.266	12,1%	18.396.602	7,4%	187.962.921	75,3%	249.549.353	9,3%
5	Piemonte	1.663.309	0,8%	2.388.841	1,1%	4.475.368	2,0%	20.364.262	9,3%	12.538.682	5,7%	178.090.362	81,1%	219.520.826	8,2%
6	Toscana	2.392.691	1,8%	3.096.272	2,3%	5.417.311	4,0%	21.770.638	16,2%	12.257.391	9,1%	89.328.435	66,5%	134.262.739	5,0%
7	Campania	3.212.164	3,5%	3.750.888	4,0%	5.890.155	6,3%	22.368.280	24,1%	11.428.110	12,3%	46.150.834	49,7%	92.800.430	3,5%
8	Friuli-Venezia Giulia	548.515	1,0%	751.024	1,3%	1.399.802	2,5%	6.125.040	10,8%	3.630.338	6,4%	44.377.375	78,1%	56.832.095	2,1%
9	Sicilia	2.118.144	3,8%	2.327.554	4,2%	3.623.593	6,6%	12.347.108	22,4%	5.776.026	10,5%	28.883.465	52,4%	55.075.891	2,1%
10	Puglia	1.974.811	3,8%	2.253.670	4,4%	3.484.000	6,7%	13.090.541	25,3%	5.557.402	10,7%	25.447.893	49,1%	51.808.318	1,9%
11	Trentino-Alto Adige	497.591	1,0%	698.382	1,4%	1.365.894	2,7%	7.037.243	13,9%	4.563.156	9,0%	36.499.500	72,0%	50.661.765	1,9%
12	Liguria	682.877	1,4%	939.851	1,9%	1.477.503	3,0%	6.028.947	12,3%	3.421.119	7,0%	36.269.614	74,3%	48.819.910	1,8%
13	Marche	943.284	2,2%	1.203.171	2,8%	2.113.330	5,0%	8.603.972	20,2%	5.100.405	12,0%	24.561.306	57,8%	42.525.468	1,6%
14	Abruzzo	780.078	2,6%	879.282	2,9%	1.412.021	4,7%	5.211.325	17,5%	2.657.503	8,9%	18.909.974	63,3%	29.850.183	1,1%
15	Sardegna	812.681	3,1%	925.636	3,5%	1.335.908	5,1%	4.388.146	16,8%	1.921.026	7,4%	16.715.188	64,0%	26.098.585	1,0%
16	Umbria	489.610	2,0%	586.653	2,4%	1.010.287	4,1%	3.978.961	16,2%	2.160.218	8,8%	16.311.662	66,5%	24.537.390	0,9%
17	Basilicata	275.448	2,2%	286.926	2,3%	459.594	3,7%	1.704.438	13,8%	949.658	7,7%	8.705.062	70,3%	12.381.127	0,5%
18	Calabria	742.957	6,1%	797.459	6,6%	1.174.711	9,7%	3.996.265	32,9%	1.790.043	14,7%	3.654.013	30,1%	12.155.448	0,5%
19	Valle d'Aosta/Vallée	62.523	1,3%	79.127	1,6%	154.996	3,1%	588.693	11,8%	340.634	6,8%	3.756.592	75,4%	4.982.565	0,2%
20	Molise	160.005	5,7%	173.086	6,2%	263.086	9,4%	952.919	34,0%	417.930	14,9%	837.693	29,9%	2.804.719	0,1%
	Totale	35.450.962	1,3%	43.682.371	1,6%	74.833.099	2,8%	310.025.517	11,6%	177.845.205	6,6%	2.034.181.989	76,0%	2.676.019.143	100%

\* dall'ultimo bilancio pubblicato



Tabella III – Imposte sui redditi aggregate delle società di capitali italiane suddivise per Regione e per classi di ricavi\*

n	Sede legale	Da 0 a 250	Da 251 a 500	Da 501 a 1.000	Da 1.001 a 5.000	Da 5.001 a 10.000	Più di 10.001	Totale
1	Lombardia	177.656 1,4%	272.676 2,1%	403.399 3,1%	1.485.911 11,3%	841.673 6,4%	9.921.206 75,7%	13.102.524 34,6%
2	Lazio	178.867 3,0%	146.914 2,4%	283.341 4,7%	511.635 8,5%	256.424 4,3%	4.652.726 77,2%	6.029.910 15,9%
3	Veneto	129.348 3,6%	98.209 2,7%	153.021 4,3%	562.914 15,8%	349.712 9,8%	2.278.934 63,8%	3.572.139 9,4%
4	Emilia-Romagna	-8.890 -0,3%	97.492 2,9%	150.009 4,4%	539.066 15,9%	280.299 8,3%	2.338.419 68,9%	3.396.396 9,0%
5	Piemonte	81.379 3,1%	67.103 2,6%	101.170 3,9%	375.116 14,3%	216.450 8,2%	1.785.875 68,0%	2.627.113 6,9%
6	Toscana	115.324 5,4%	79.668 3,7%	110.267 5,2%	378.699 17,8%	198.673 9,3%	1.244.964 58,5%	2.127.600 5,6%
7	Campania	128.831 9,1%	82.536 5,8%	109.876 7,8%	354.131 25,0%	156.947 11,1%	584.035 41,2%	1.416.380 3,7%
8	Trentino-Alto Adige	23.132 3,1%	21.381 2,9%	36.498 4,9%	137.208 18,4%	70.033 9,4%	455.932 61,3%	744.183 2,0%
9	Puglia	61.974 8,3%	42.556 5,7%	59.658 8,0%	183.324 24,7%	76.463 10,3%	319.226 43,0%	743.213 2,0%
10	Liguria	25.037 3,7%	26.225 3,9%	33.995 5,0%	120.488 17,8%	54.363 8,0%	416.786 61,6%	676.894 1,8%
11	Marche	40.766 6,3%	27.372 4,2%	36.104 5,5%	135.528 20,8%	79.920 12,3%	332.168 51,0%	651.857 1,7%
12	Sicilia	63.560 10,8%	47.904 8,1%	66.522 11,3%	167.261 28,4%	73.136 12,4%	170.216 28,9%	588.599 1,6%
13	Friuli-Venezia Giulia	43.858 7,6%	18.115 3,1%	27.968 4,8%	98.192 16,9%	47.728 8,2%	343.795 59,3%	579.656 1,5%
14	Abruzzo	27.417 5,6%	19.357 3,9%	23.608 4,8%	84.230 17,2%	36.120 7,4%	299.340 61,1%	490.072 1,3%
15	Umbria	18.515 5,7%	13.336 4,1%	16.172 4,9%	56.365 17,2%	25.447 7,8%	197.009 60,3%	326.849 0,9%
16	Sardegna	22.135 7,4%	18.254 6,1%	20.745 7,0%	50.984 17,1%	26.845 9,0%	158.589 53,3%	297.536 0,8%
17	Calabria	22.021 11,2%	15.652 8,0%	19.440 9,9%	55.574 28,3%	29.440 15,0%	54.136 27,6%	196.263 0,5%
18	Basilicata	8.674 6,0%	5.386 3,7%	9.449 6,5%	27.307 18,8%	17.026 11,7%	77.703 53,4%	145.545 0,4%
19	Valle d'Aosta/Vallée	1.634 1,4%	1.836 1,6%	2.873 2,5%	9.972 8,7%	6.391 5,5%	92.517 80,3%	115.223 0,3%
20	Molise	5.154 12,1%	3.364 7,9%	3.976 9,3%	13.108 30,7%	4.286 10,0%	12.832 30,0%	42.720 0,1%
Totale		1.166.393 3,1%	1.105.335 2,9%	1.668.091 4,4%	5.347.013 14,1%	2.847.376 7,5%	25.736.409 68,0%	37.870.673 100%

\* dall'ultimo bilancio pubblicato





Tabella IV – Numerosità delle società di capitali del Veneto suddivise per Provincia e per classi di ricavi\*

n	Sede legale	Da 0 a 250	Da 251 a 500	Da 501 a 1.000	Da 1.001 a 5.000	Da 5.001 a 10.000	Più di 10.000	Totale
1	Vicenza	7.652 46,1%	2.134 12,9%	2.041 12,3%	3.253 19,6%	706 4,3%	798 4,8%	16.585 20,2%
2	Padova	8.143 49,3%	2.092 12,7%	1.989 12,0%	3.004 18,2%	632 3,8%	666 4,0%	16.526 20,1%
3	Verona	8.026 49,6%	2.032 12,5%	1.961 12,1%	2.924 18,1%	557 3,4%	692 4,3%	16.192 19,7%
4	Treviso	6.962 47,2%	1.770 12,0%	1.784 12,1%	2.929 19,9%	593 4,0%	703 4,8%	14.741 18,0%
5	Venezia	6.439 50,3%	1.780 13,9%	1.603 12,5%	2.204 17,2%	371 2,9%	392 3,1%	12.789 15,6%
6	Rovigo	1.650 51,8%	419 13,2%	387 12,2%	532 16,7%	94 3,0%	103 3,2%	3.185 3,9%
7	Belluno	913 45,6%	285 14,2%	250 12,5%	404 20,2%	69 3,4%	80 4,0%	2.001 2,4%
Totale		39.785 48,5%	10.512 12,8%	10.015 12,2%	15.250 18,6%	3.022 3,7%	3.434 4,2%	82.019 100%

\* dall'ultimo bilancio pubblicato



Tabella V – Ricavi aggregati delle società di capitali del Veneto suddivise per Provincia e per classi di ricavi\*

n	Sede legale	Da 0 a 250		Da 251 a 500		Da 501 a 1.000		Da 1.001 a 5.000		Da 5.001 a 10.000		Più di 10.000		Totale	
1	Verona	540.896	0,8%	730.718	1,1%	1.409.063	2,1%	6.441.716	9,6%	3.903.964	5,8%	53.877.609	80,5%	66.903.967	25,7%
2	Treviso	477.569	0,8%	641.231	1,0%	1.292.678	2,1%	6.655.792	10,7%	4.142.917	6,7%	48.759.447	78,7%	61.969.634	23,8%
3	Vicenza	538.221	1,0%	778.737	1,5%	1.472.452	2,8%	7.204.854	13,8%	4.931.705	9,5%	37.234.604	71,4%	52.160.572	20,1%
4	Padova	582.565	1,5%	751.543	1,9%	1.421.447	3,6%	6.666.988	16,8%	4.376.594	11,0%	25.839.782	65,2%	39.638.919	15,2%
5	Venezia	453.074	1,6%	643.825	2,3%	1.148.222	4,1%	4.768.907	16,9%	2.600.844	9,2%	18.534.958	65,8%	28.149.829	10,8%
6	Belluno	64.185	1,1%	102.308	1,8%	177.627	3,1%	854.764	14,7%	451.309	7,8%	4.147.989	71,5%	5.798.182	2,2%
7	Rovigo	114.138	2,1%	151.774	2,8%	277.637	5,1%	1.163.513	21,4%	648.574	11,9%	3.079.212	56,7%	5.434.847	2,1%
Totale		2.770.648	1,1%	3.800.136	1,5%	7.199.126	2,8%	33.756.533	13,0%	21.055.907	8,1%	191.473.600	73,6%	260.055.951	100%

\* dall'ultimo bilancio pubblicato



Tabella VI – Imposte sui redditi aggregate delle società di capitali del Veneto suddivise per Provincia e per classi di ricavi\*

n	Sede legale	Da 0 a 250	Da 251 a 500	Da 501 a 1.000	Da 1.001 a 5.000	Da 5.001 a 10.000	Più di 10.000	Totale
1	Verona	19.510 2,3%	18.352 2,1%	26.994 3,1%	102.556 11,9%	67.646 7,8%	628.902 72,8%	863.960 24,2%
2	Vicenza	28.769 3,7%	20.565 2,6%	30.654 3,9%	125.059 16,0%	88.671 11,4%	486.978 62,4%	780.697 21,9%
3	Padova	22.951 3,4%	19.548 2,9%	32.067 4,8%	114.319 17,2%	70.242 10,6%	406.264 61,1%	665.392 18,6%
4	Treviso	28.865 4,6%	18.528 2,9%	27.520 4,4%	106.707 16,9%	58.251 9,2%	390.710 62,0%	630.581 17,7%
5	Venezia	21.941 5,0%	17.349 4,0%	27.150 6,2%	80.254 18,4%	43.366 10,0%	245.467 56,4%	435.526 12,2%
6	Belluno	2.832 2,7%	749 0,7%	3.794 3,6%	15.727 15,0%	10.834 10,3%	70.941 67,6%	104.876 2,9%
7	Rovigo	4.481 4,9%	3.117 3,4%	4.842 5,3%	18.292 20,1%	10.701 11,7%	49.674 54,5%	91.107 2,6%
Totale		129.348 3,6%	98.209 2,7%	153.021 4,3%	562.914 15,8%	349.712 9,8%	2.278.934 63,8%	3.572.139 100%

\* dall'ultimo bilancio pubblicato



Tabella VII – Income tax rate per anno e per classi di Ricavi delle società della Provincia di Treviso

2015						
INDICATORE	Fino a 250	da 250 a 500	da 500 a 1MLN	da 1MLN a 5MLN	da 5 MLN a 10 MLN	oltre 10MLN
75° percentile	52%	63%	60%	58%	52%	46%
Mediana	34%	39%	40%	46%	37%	35%
25° percentile	19%	30%	31%	32%	31%	31%
N. Osservazioni	3.225	1.282	1.396	2.426	517	619

2014						
INDICATORE	Fino a 250	da 250 a 500	da 500 a 1MLN	da 1MLN a 5MLN	da 5 MLN a 10 MLN	oltre 10MLN
75° percentile	54%	73%	77%	76%	69%	59%
Mediana	35%	45%	48%	49%	44%	42%
25° percentile	21%	32%	35%	36%	35%	34%
N. Osservazioni	3.064	1.222	1.348	2.376	510	611

2013						
INDICATORE	Fino a 250	da 250 a 500	da 500 a 1MLN	da 1MLN a 5MLN	da 5 MLN a 10 MLN	oltre 10MLN
75° percentile	59%	74%	79%	81%	72%	65%
Mediana	36%	48%	50%	53%	48%	44%
25° percentile	23%	34%	35%	38%	38%	35%
N. Osservazioni	2.870	1.131	1.187	2.227	484	583



Tabella VIII – Distribuzione dell'Income tax rate nella classe di società con Ricavi fino a 250.000€ nella Provincia di Treviso

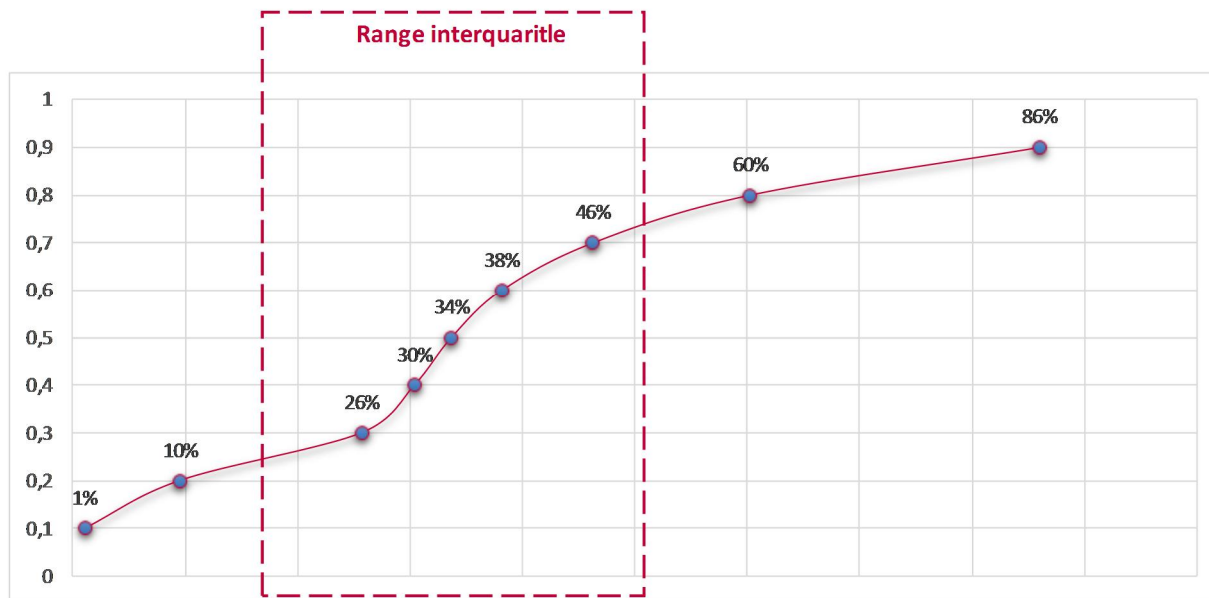




Tabella IX – Distribuzione dell'Income tax rate nella classe di società con Ricavi da 250.001€ a 500.000€ nella Provincia di Treviso

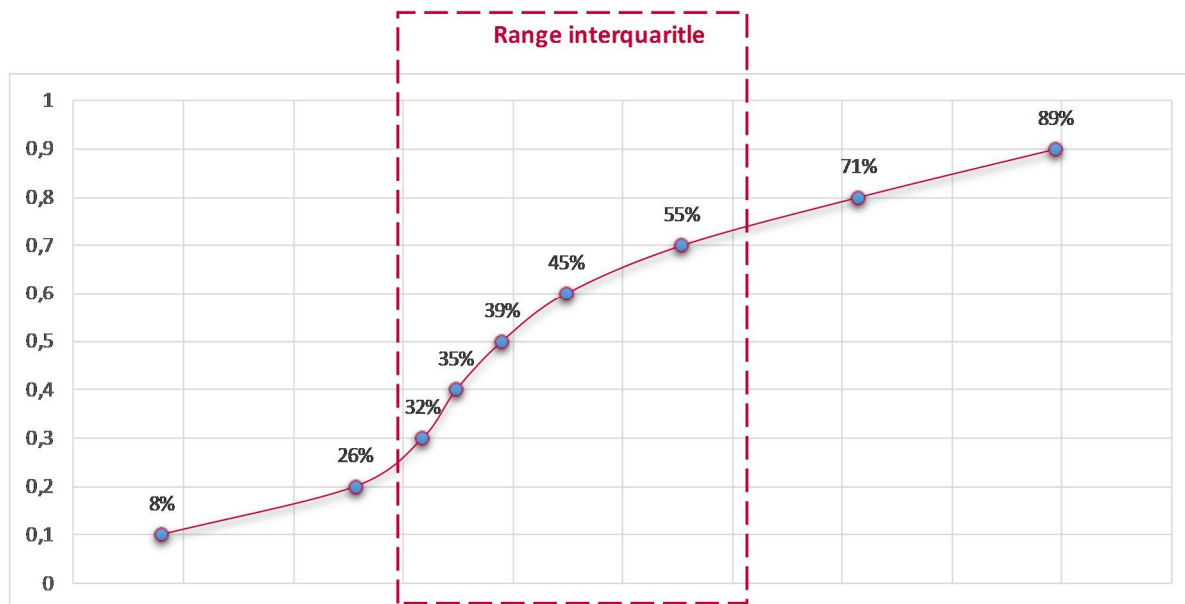




Tabella X – Distribuzione dell'Income tax rate nella classe di società con Ricavi da 500.001€ a 1.000.000€ nella Provincia di Treviso

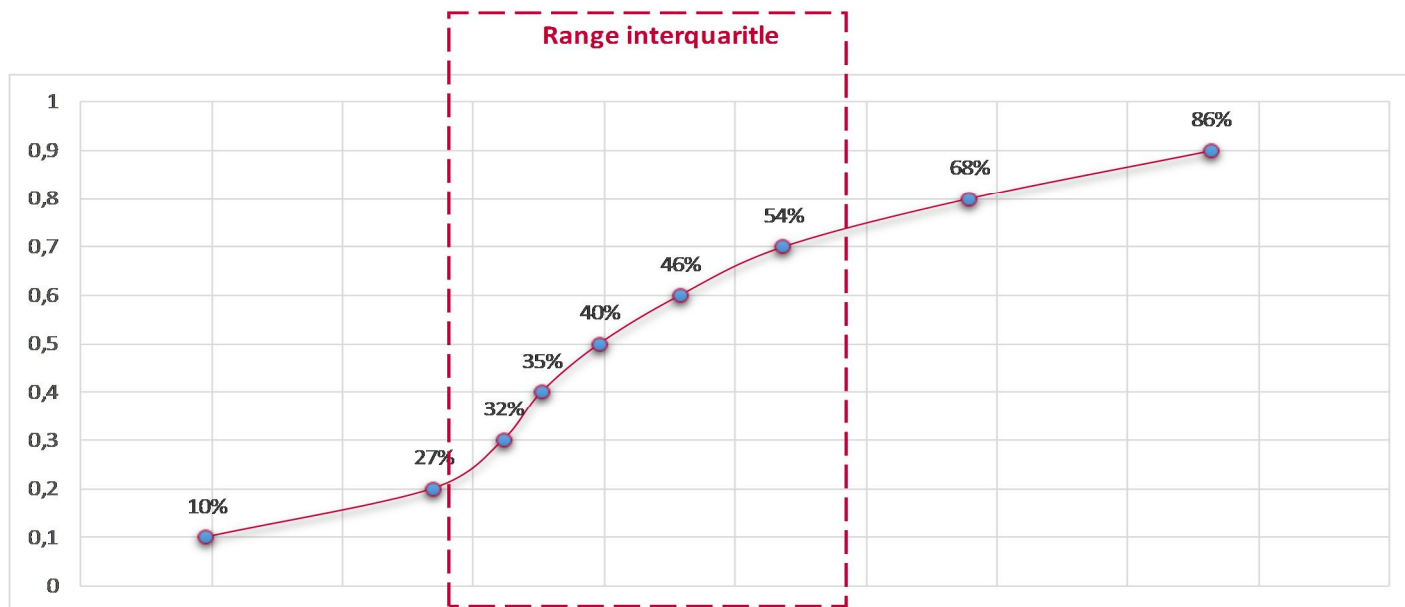




Tabella XI – Distribuzione dell'Income tax rate nella classe di società con Ricavi da 1.000.001€ a 5.000.000€ nella Provincia di Treviso

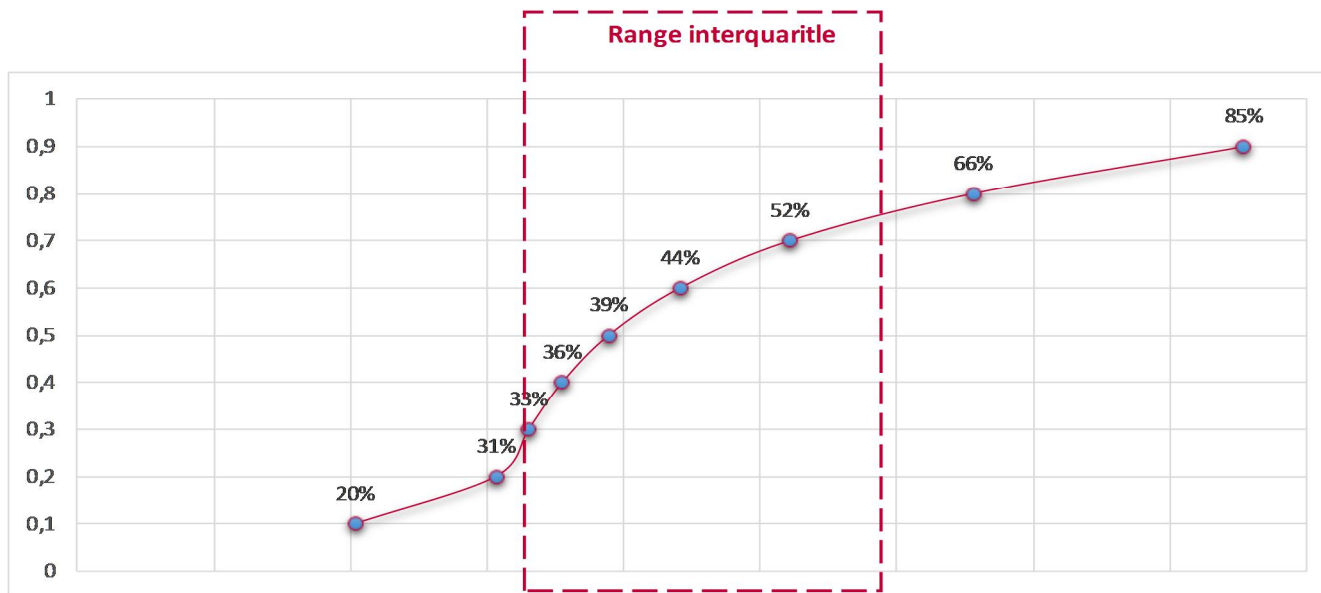
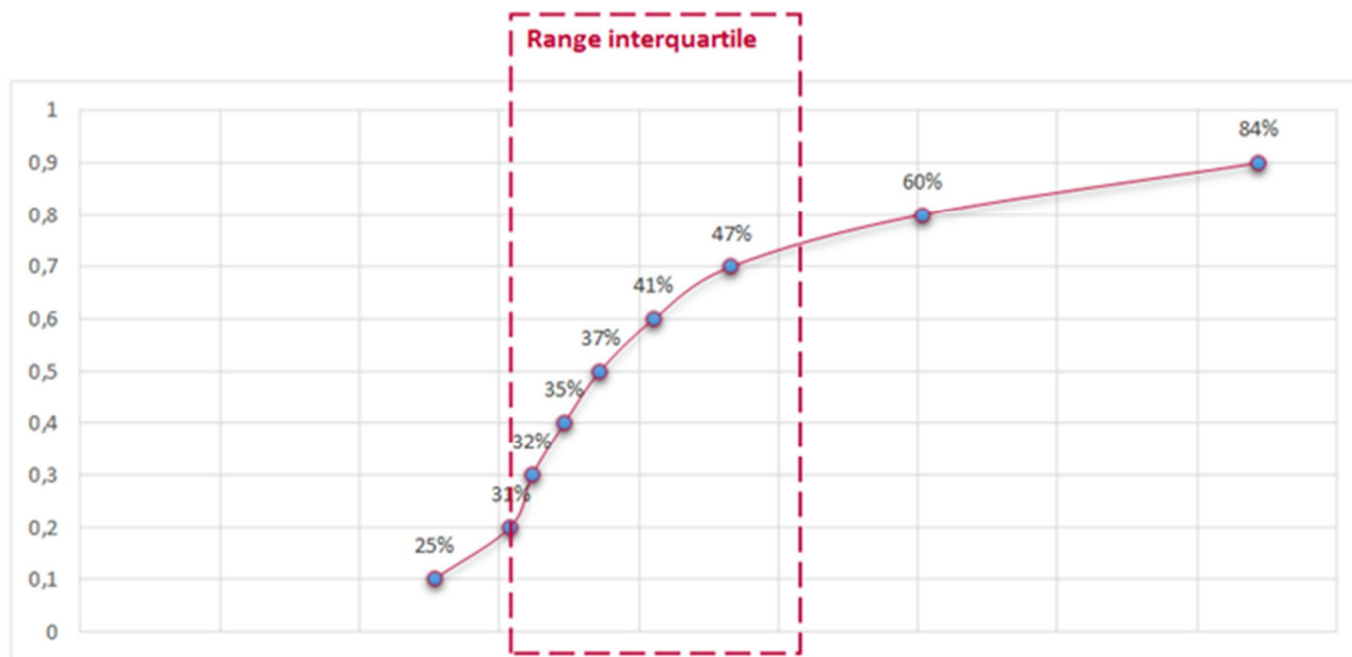






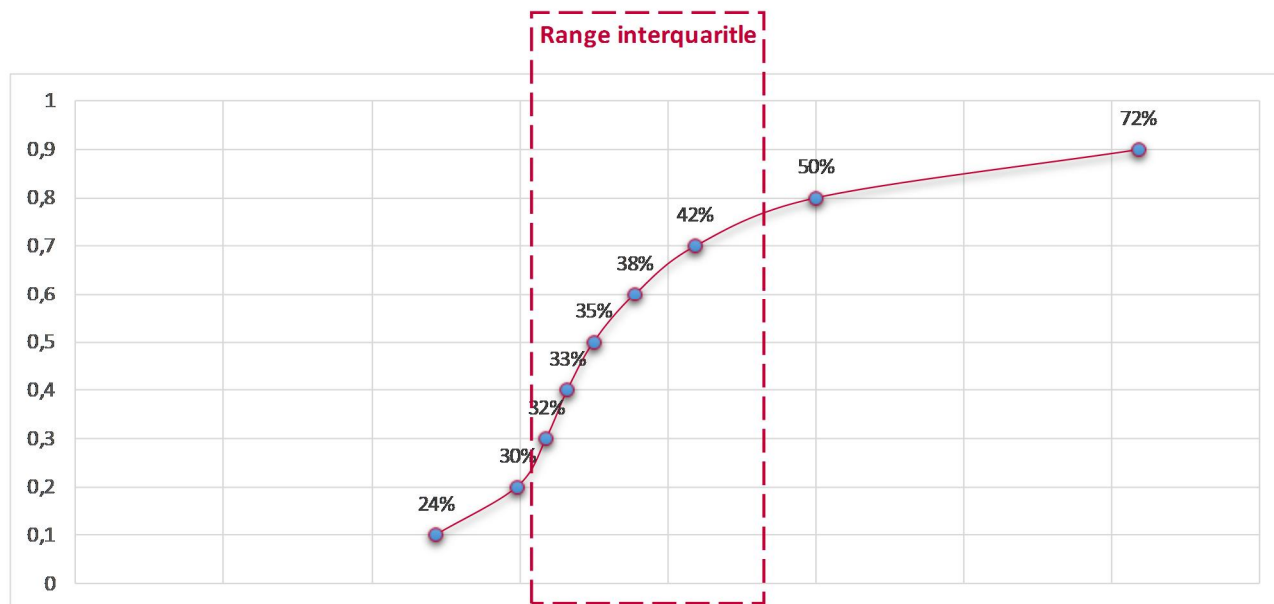
Tabella XII – Distribuzione dell'Income tax rate nella classe di società con Ricavi da 5.000.001€ a 10.000.000€ nella Provincia di Treviso\*



\* anno 2015



Tabella XII – Distribuzione dell'Income tax rate nella classe di società con Ricavi da 5.000.001€ a 10.000.000€ nella Provincia di Treviso\*



\* anno 2015



Tabella XIV – Rapporto redditi ante imposte/Ricavi delle società della Provincia di Treviso per classi di Ricavi

2015						
INDICATORE	Fino a 250	da 250 a 500	da 500 a 1MLN	da 1MLN a 5MLN	da 5 MLN a 10 MLN	oltre 10MLN
75° percentile	35%	13%	9%	7%	8%	8%
Mediana	13%	5%	4%	3%	3%	3%
25° percentile	4%	2%	2%	1%	1%	1%
N. Osservazioni	2.977	1.282	1.397	2.432	521	629

2014						
INDICATORE	Fino a 250	da 250 a 500	da 500 a 1MLN	da 1MLN a 5MLN	da 5 MLN a 10 MLN	oltre 10MLN
75° percentile	35%	13%	8%	7%	7%	7%
Mediana	14%	5%	4%	3%	3%	3%
25° percentile	4%	2%	2%	1%	1%	1%
N. Osservazioni	2.810	1.217	1.347	2.376	512	620

2013						
INDICATORE	Fino a 250	da 250 a 500	da 500 a 1MLN	da 1MLN a 5MLN	da 5 MLN a 10 MLN	oltre 10MLN
75° percentile	34%	14%	9%	6%	6%	7%
Mediana	13%	5%	4%	3%	3%	3%
25° percentile	4%	2%	2%	1%	1%	1%
N. Osservazioni	2.606	1.125	1.184	2.230	488	591



Tabella XV – Rapporto costo del lavoro/Ricavi delle società della Provincia di Treviso per classi di Ricavi

2015						
INDICATORE	Fino a 250	da 250 a 500	da 500 a 1MLN	da 1MLN a 5MLN	da 5 MLN a 10 MLN	oltre 10MLN
75° percentile	34%	33%	32%	28%	23%	18%
Mediana	17%	20%	21%	18%	15%	11%
25° percentile	5%	10%	12%	10%	8%	6%
N. Osservazioni	1.173	1.029	1.267	2.330	507	615

2014						
INDICATORE	Fino a 250	da 250 a 500	da 500 a 1MLN	da 1MLN a 5MLN	da 5 MLN a 10 MLN	oltre 10MLN
75° percentile	35%	33%	33%	28%	25%	19%
Mediana	17%	20%	22%	19%	16%	12%
25° percentile	5%	10%	12%	11%	9%	6%
N. Osservazioni	1.019	942	1.200	2.273	496	606

2013						
INDICATORE	Fino a 250	da 250 a 500	da 500 a 1MLN	da 1MLN a 5MLN	da 5 MLN a 10 MLN	oltre 10MLN
75° percentile	38%	34%	32%	29%	24%	19%
Mediana	19%	20%	20%	18%	16%	12%
25° percentile	6%	10%	11%	11%	8%	6%
N. Osservazioni	878	857	1.032	2.118	470	574